

Инструкция по монтажу пароизоляционных плёнок DELTA®



Пароизоляционные плёнки:

DELTA®-REFLEX
DELTA®-REFLEX PLUS
DELTA®-NEOVAP 20
DELTA®-DAWI GP
DELTA®-LUXX

Данная инструкция не распространяется
на плёнки для ремонта DELTA®-S₀-FLEXX
и DELTA®-NOVAFLEXX

Общая инструкция по монтажу пароизоляционных плёнок DELTA®

Общие рекомендации

При монтаже пароизоляционных плёнок DELTA® необходимо соблюдать общие правила устройства пароизоляционного слоя утеплённой конструкции крыши. При выборе марки плёнки необходимо принимать во внимание технические характеристики данного материала (прочность на разрыв, паропроницаемость) и температурно-влажностный режим внутренних помещений.

Маркированная сторона плёнки должна быть обращена внутрь помещения. Монтаж плёнок производится внахлест (примерно 10 см), рулоны предварительно фиксируются на стропилах или нижнем настиле скобами степлера или гвоздями с широкой шляпкой. Дополнительное крепление обеспечивается каркасными брусками или профилями внутренней отделки, которые будут воспринимать растягивающую нагрузку от утеплителя и не позволят «разойтись» стыку пароизоляции. При утеплении пологих крыш (менее 30°) или использовании недостаточно плотного утеплителя (менее 30 кг/м³) монтаж поддерживающих брусков или настила является обязательным требованием.

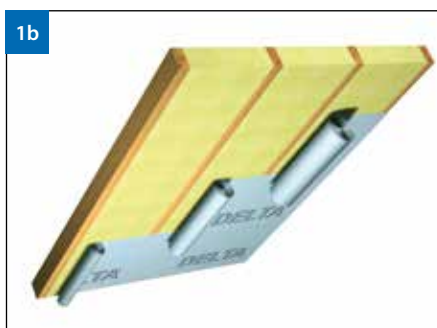
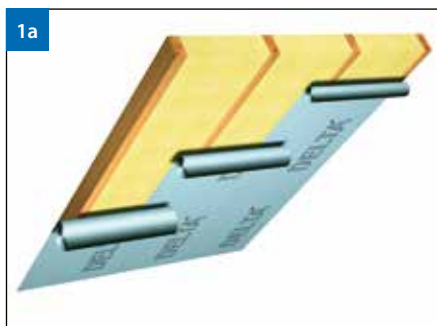
Плёнку следует монтировать с натягом, не допуская провиса и складок, чтобы надёжно проклеить нахлест рулонов. Деформационные складки следует предусматривать вдоль примыканий плёнки к стенам/трубам.

Пароизоляционные плёнки DELTA® не предназначены для длительного нахождения под солнечным облучением. Следует предусмотреть защиту плёнок от воздействия солнца в районе мансардных и обычных окон.

Перед использованием химических средств (антисептики, антипирены, добавки в штукатурный раствор и т.п.) следует проверить их совместимость с плёнками.

Пароизоляционные плёнки DELTA®-REFLEX/DELTA®-DAWI GP можно использовать в любых конструкциях крыш, DELTA®-LUXX и DELTA®-NEOVAP рекомендуется для каркасных, деревянных домов (без мокрых отделочных работ), DELTA®-S_d-FLEXX применяется только для ремонта и реконструкции мансарды, проводимых с внешней стороны.

Плёнка DELTA®-FOL PVG применяется в качестве пароизоляции при устройстве утепления поверх стропильной конструкции.



Монтаж плёнок

Рулоны пароизоляции можно монтировать как вдоль стропильных ног (рис. 1а), так и поперёк (рис. 1б) стропил.

В обоих случаях для проклейки нахлеста рулонов следует использовать одностороннюю ленту DELTA®-MULTI-BAND или DELTA®-INSIDE-BAND.

Допускается применение двусторонних соединительных лент из бутилкаучука DELTA®-BUTYL-BAND или акрилата DELTA®-DUO TAPE только в том случае, когда стык рулонов плёнки выполняется на прочном основании (стропильной ноге или сплошном настиле).

Для повышения надёжности стыка рулонов пароизоляции в углах, примыканиях и других сложных местах крыши можно воспользоваться лентой DELTA®-FLEXX-BAND, клеем DELTA®-TIXX или пастой DELTA®-LIQUIXX.

Примыкания к стенам

(Рис. 2) Плёнку необходимо укладывать с деформационной складкой (примерно 2 см), которая предназначена для компенсации усадки стен и стропильной конструкции, и будет предотвращать потерю герметичности примыкания или разрыв плёнки.

При устройстве примыканий плёнки к стенам с помощью клея DELTA®-TIXX/DELTA®-TIXX VDR, как правило, не требуется дополнительно монтировать прижимную планку (исключением являются погодные условия – отрицательная температура и высокая влажность внутренних помещений). Поверхность стены, на которую будет наноситься клей, должна быть чистой и нормальной строительной влажности. Не допускается применять клей DELTA®-TIXX/DELTA®-TIXX VDR на мокрых поверхностях.

Если используются двусторонняя лента DELTA®-BUTYL-BAND или саморасширяющаяся уплотнительная лента DELTA®-KOM-BAND, то необходимо монтировать прижимную планку с шагом крепления 25 – 30 см в зависимости от её толщины.

Присоединять пароизоляционную плёнку к стене из кирпича, камня, пенобетона или бетона можно лентой DELTA®-FLEXX-BAND и после наносить тонкую штукатурку на стену без использования армирующей сетки, т.к. эта лента имеет шероховатую поверхность из нетканого полипропилена для хорошего сцепления с тонкой штукатуркой. В случае, если стена имеет повышенную влажность, можно использовать пасту DELTA®-LIQUIXX в сочетании с армирующей лентой.

Присоединять пароизоляцию к не строганной древесине или другим материалам с шероховатой поверхностью следует при помощи клея DELTA®-TIXX.

Примыкание пароизоляционных плёнок к строительным элементам из металла и пластика выполняется при помощи ленты DELTA®-FLEXX-BAND/DELTA®-MULTI-BAND/

DELTA®-INSIDE-BAND или клея DELTA®-TIXX/DELTA®-TIXX VDR. Небольшие разрывы плёнок можно заклеить при помощи ленты DELTA®-MULTI-BAND/DELTA®-INSIDE-BAND. Присоединение к деревянной стене из бруса и особенно бревна рекомендуется лентой DELTA®-FLEXX-BAND, обладающей высокой эластичностью и прочностью на разрыв, или пастой DELTA®-LIQUIXX.

Чердачные лестницы

Пароизоляционная плёнка должна быть герметично присоединена к коробке чердачной лестницы при помощи односторонних лент DELTA®-INSIDE-BAND или DELTA®-MULTI-BAND. Допускается применение лент DELTA®-BUTYL-BAND/DELTA®-DUO TAPE или клея DELTA®-TIXX/DELTA®-TIXX VDR.

Балки, колонны и прогоны

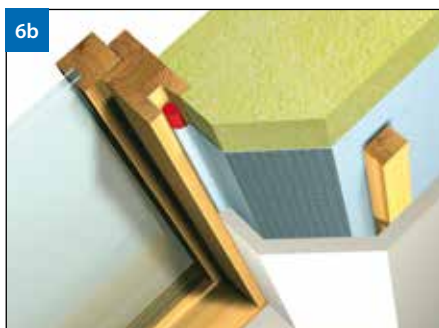
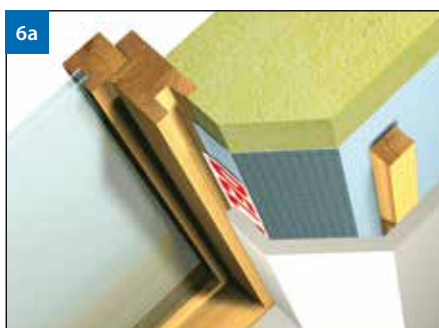
(Рис. 3) Любые деревянные элементы стропильной конструкции (балки коньков, хребтов, ендов, прогонов и мауэрлатов) должны быть защищены дополнительными полосами плёнки, которые приклеивают к основному слою пароизоляции лентами или клеем.

Инженерные коммуникации

(Рис. 4) Внутреннюю отделку следует монтировать на каркасные бруски или профили с зазором к пароизоляции. Это пространство позволит легко и без ущерба для изоляционных материалов прокладывать все инженерные коммуникации и устанавливать выключатели, электрические розетки, светильники и т.п.

Кровельные проходки

(Рис. 5) Пароизоляционная плёнка должна



быть герметично присоединена к вентиляционным трубам, воздуховодам, антенным выводам и гибким шланговым соединениям. Для этого применяют ленту DELTA®-FLEXX-BAND или DELTA-MULTI-BAND/DELTA®-INSIDE-BAND, которые наклеивают сегментами (небольшими отрезками длиной 5-10 см) для устранения растяжения в ленте и сохранения стабильной прочности соединения. В качестве альтернативы следует использовать пасту DELTA®-LIQUIXX или специальные уплотнительные манжеты.

Мансардное окно

(Рис. 6) Примыкание плёнки к коробке мансардного окна выполняется при помощи ленты DELTA®-MULTI-BAND/DELTA®-INSIDE-BAND. Альтернативные варианты – нанести в паз коробки окна клей DELTA®-TIXX/DELTA®-TIXX VDR или ленту DELTA®-BUTYL-BAND (рис. 6б), и после этого присоединить пароизоляционный материал. В наиболее уязвимых местах – углах проёма – можно дополнительно использовать отдельные накладки из ленты DELTA®-FLEXX-BAND необходимого размера.

Если окно имеет интегрированный пароизоляционный фартук, то плёнку и фартук проклеивают лентой DELTA-MULTI-BAND/DELTA®-INSIDE-BAND. Примыкание к печным, каминным трубам и вентиляционным шахтам выполняется лентой DELTA®-FLEXX-BAND, клеем DELTA®-TIXX/DELTA®-TIXX VDR или герметизирующей пастой DELTA®-LIQUIXX.

Проклейка нахлёстов рулонов:

DELTA®	DELTA®-REFLEX	DELTA®-REFLEX PLUS	DELTA®-DAWI GP	DELTA®-LUXX DELTA®-NEOVAP
Интегрированная самоклеящаяся лента	–	●	–	–
DELTA®-INSIDE-BAND	●	●	●	●
DELTA®-MULTI-BAND	●	●	●	●
DELTA®-DUO TAPE	○	○	○	–

Все сложные и труднодоступные примыкания мы рекомендуем выполнять герметизирующей пастой DELTA®-LIQUIXX или широкой лентой DELTA®-FLEXX-BAND.

DELTA®-LIQUIXX нельзя применять с плёнкой DELTA®-LUXX.

– рекомендации отсутствуют ● рекомендуется к применению ○ альтернативное применению

■ Данная инструкция отражает современный уровень знаний компании Дёркен, является рекомендацией и носит пояснительный характер. Инструкция содержит лишь основные правила применения материалов DELTA®, она не заменяет предписания и порядок проведения работ подрядчика. По мере накопления практического опыта и получения новых знаний мы оставляем за собой безусловное право вносить дополнения и изменения в инструкцию и другие буклеты без уведомления. Компания Дёркен не берёт на себя ответственность за результаты строительных работ, выполненных кем либо с использованием материалов DELTA® и данной инструкции, т.к. мы не имеем собственной системы контроля качества строительных работ.

За получением технической поддержки обращайтесь к официальным дистрибуторам ООО Дёркен или непосредственно в наш офис.

Аксессуары DELTA®

Dörken обеспечивает кровельщикам системное решение по изоляции.

Вы по достоинству оцените эти удобные аксессуары DELTA®:



DELTA®-TIXX

Клей из экологически безопасной эмульсии для примыкания к стенам и трубам.

Только для внутренних работ.



DELTA®-FLEXX-BAND

Соединительная лента для примыкания гидро- и пароизоляционных плёнок к строительным элементам.



DELTA®-INSIDE-BAND

Односторонняя клеящая лента шириной 60 мм для любых пароизоляционных плёнок DELTA®.

Только для внутренних работ.



DELTA®-LIQUIXX

Уплотнительная масса для герметизации труднодоступных примыканий пароизоляции к конструктивным элементам крыши.

DELTA®



DÖRKEN

ООО Дёркен
141580, Московская область,
Солнечногорский район,
с.п. Лунёвское, д. Дубровки,
ул. Аэропортовская, стр. 2, корп. 2,
Бизнес-центр «Шерлэнд», офис 226.
Тел./факс: +7 499 272-48-03
delta@doerken.ru
www.doerken.ru
Предприятие группы Дёркен.

Официальный дистрибутор:

